



AAPPMA



Guémené Sur Scorff

Compte rendu de l'assemblée générale 26 février 2016

Extrait de l'éditorial de la revue « Plaisir de la Pêche » de Janvier 1980 !!!

L'ESPRIT SPORTIF

Halford a consacré la pêche à la mouche sèche, d'autres pêcheurs non moins célèbres ont redonné leurs titres de noblesse à la pêche en noyée ou à l'ultra-léger. Si tous ces pêcheurs n'utilisent pas la même technique, tous ont pourtant en commun la même conception de la pêche sportive. Nous nous bornerons ici à rappeler les règles essentielles.

Le but de l'acte de pêche est de prendre des poissons, c'est l'évidence, mais ce but ne doit pas être exclusivement utilitaire. Aller à la pêche pour se nourrir n'est donc pas une activité sportive, tout comme on ne monte plus à cheval pour se déplacer ou on ne chasse pour survivre.

Le pêcheur sportif se reconnaît également par son comportement au bord de l'eau. Loin d'être un prédateur, il se fera aussi discret que possible, plus préoccupé de surprendre que d'appâter.

La nature derrière lui restera intacte : ni mutilée, ni dérangée.

Le pêcheur sportif enfin a un grand respect de l'adversaire. Convaincu que la vraie performance d'un bon pêcheur est la difficulté de prendre plutôt que le nombre de prises, il saura remettre à l'eau les poissons dont il n'a pas l'utilité ou qui lui ont procuré un vrai plaisir.

A l'occasion de cette nouvelle année, notre vœu le plus cher serait que tous les pêcheurs soient enfin unis par ce même esprit sportif.

Halieutiquement vôtre,

Philippe MATHIEU

LE MOT DU PRESIDENT

Après une première année d'observation et de prise en main de l'AAPPMA, le moment est venu de mettre en place des projets à moyen et long terme. A l'image du « tout internet pour les cartes de pêche », notre loisir est en pleine mutation. Les pêcheurs sont de plus en plus mobiles, attirés par les techniques différentes, les poissons trophées les parcours de qualité, ainsi que les prestations associées (informations et conseils, guidage, hébergement, restauration, matériels...). Comme exemple, ma surprise de voir dès le mois de février de nouveaux adhérents hors Morbihan, inconnus de nos listing jusqu'alors, ayant pris leur carte EHGO à Guémené depuis leur ordinateur... surprenant non ? Nous comptons également dans nos rangs cette année des adhérents du 35 et du 44 qui ont ou vont également participer aux nettoyages de rivières : souhaitons leurs la bienvenue. Et que dire de la présence chaleureuse d'Aappma voisines lors de notre Assemblée générale ?

En parallèle, les CTMA ont été bénéfiques pour la qualité de l'eau ainsi que la continuité écologique. Les études réalisées par la fédération et l'Inra nous permettent, année après année, de mieux connaître les comportements et les taux de reproduction des poissons, et d'agir en conséquence.

Malgré tout, les rivières de notre territoire manquent d'entretien et de visibilité. L'année 2015 n'a pas été exceptionnelle en captures, bien que plusieurs très belles truites aient été prises par quelques rodeurs expérimentés (fario de 48cm fin Mars). Les cours d'eau ont rapidement atteint des niveaux relativement bas qui ont duré jusqu'à la mi-décembre. Espérons que cette année 2016 soit plus prolifique en captures et que nos bassins bénéficient d'une bonne pluviométrie durant toute la saison.

C'est en entretenant et en faisant connaître nos rivières, en préservant nos ressources piscicoles et en favorisant leur reproduction et leur croissance que nous parviendrons, à notre humble échelle, à préserver voir développer ce merveilleux potentiel naturel qui est entre nos mains. Pour cela, nous devons être moteur et mettre en place une politique de gestion adaptée pour préparer l'avenir.

Aucune révolution en vue. Commençons par amener nos enfants, nos femmes et nos amis au bord de l'eau et à leurs transmettre notre « virus », parler de notre passion autour de nous, limiter nos prélèvements, participer aux journées d'entretien des rivières et proposer nos idées lors des assemblées générales.

En feuilletant ma collection poussiéreuse de revues de pêche pour enquêter sur les « expériences » du passé, bonnes ou moins bonnes, deux articles ont particulièrement retenu mon attention. Vous les trouverez en première et dernière pages de ce bulletin. Notez bien leur date d'édition : qu'ils nous fassent réfléchir...

Enfin, j'espère que ce bulletin vous apportera des informations concrètes sur la vie de notre petite Aappma. N'hésitez pas à nous apporter vos idées (à l'image d'Erwan et Dédé) : une rubrique y est désormais consacrée.

J'en profite pour remercier chaleureusement le nouveau bureau qui a donné beaucoup de son temps pour l'Aappma.

Je vous souhaite à tous une excellente ouverture et une belle saison de pêche !

Rémi Le PROVOST

CONSEIL D'ADMINISTRATION DE VOTRE AAPPMA

Les élections ont eu lieu le 20 novembre à 19h à Guémené Sur Scorff. Le nouveau conseil d'administration a été élu en présence de 30 personnes. Le bureau fraîchement élu en février 2015 a été reconduit. De nouvelles têtes dans le conseil d'administration, et des jeunes en plus !

LE PROVOST	REMI	PRESIDENT	GUERIN	BRUNO
HAMON	JEAN PAUL	VICE PRESIDENT	LE BORGNE	ALAIN
JAFFRE	SEBASTIEN	TRESORIER	LE CUNFF	JACQUES
LE MOEL	FABIEN	SECRETAIRE	LE DOUARON	RENE
			LE FOLL	ERWAN
			LE LOUER	GILLES
LE GALLO	ANDRE	COMMISSAIRE AU COMPTES	LE SAMEDY	ERWAN
MAUBRE	MICHEL	COMMISSAIRE AU COMPTES	PAYELLE	DOMINIQUE
			PENFORNIS	HERVE
			PIERS	MICHEL

50% des AAPPMA du Morbihan ont vu leurs conseils d'administration renouvelés. Un souffle de renouveau ! Saluons la présence des représentants des Aappma de Plouay, l'Entende du Haut Ellé et de Pontivy lors de la réunion.

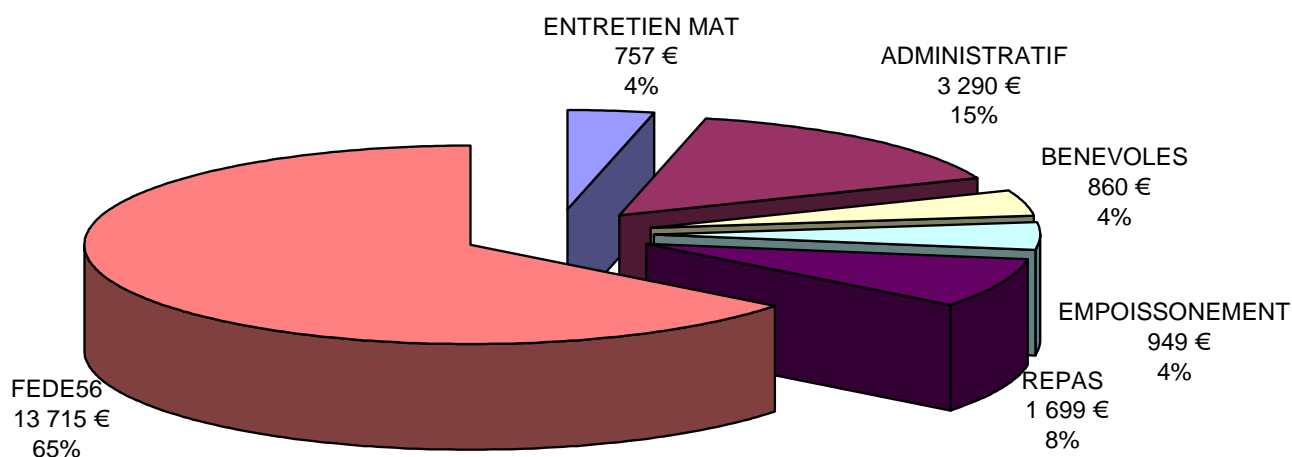
BILAN FINANCIER 2015

Montant des dépenses	21 269 €
Montant des recettes	20 367 €
Solde de l'année 2015	- 902 €

Les comptes ont été présentés par le trésorier et certifiés par les deux commissaires aux comptes. Le bilan financier est adopté à l'unanimité.

Le déficit constaté est principalement lié à deux éléments :

1. L'intensification des chantiers d'entretien des rivières. Les frais remboursés par la fédé en 2015 correspondent aux chantiers 2014. Les remboursements 2016 pour les travaux 215 seront donc plus conséquents.
2. L'augmentation des frais de déplacements liés à la mise en place de nouveaux dépositaires « Internet » ainsi que les frais de signalétique et de communication (publipostages réguliers).



GARDERIE

Nos deux gardes particuliers ont contrôlé environ 200 pêcheurs au fil de la saison. Quelques irrégularités ont été relevées : pêche en marchant dans l'eau avant le 15 avril, défaut de carte de pêche pour des enfants ou des vacanciers.

Christophe Crapet nous a quitté le 15 janvier pour une nouvelle carrière professionnelle dans le Maine et Loire. Nous lui souhaitons une belle réussite et le remercions chaleureusement pour son sérieux et le partage de sa passion. En plus de son poste de garde particulier dans notre Aappma, il occupait également le poste de vice-président de l'amicale des gardes particuliers du Morbihan.

Sans avoir anticipé cet événement, nous avons parallèlement entrepris le « recrutement » d'un nouveau garde. William Jacobert a suivi une formation à la Fédé35. Il accompagnera cette année André Collignon pour se familiariser avec la garderie. Souhaitons-lui la bienvenue dans notre équipe.

CARTES DE PECHE

EFFECTIFS 2015

ANNEES	2015	2014	2013
Adultes	164	170	154
Mineurs	36	29	33
Découvertes	79	45	66
Journalières	39	36	33
Hebdomadaires	142	142	168
EHGO	76	85	71

Une année satisfaisante dans la lancée de 2014.

A noter l'augmentation des cartes découverte lié au TAP de Lignol.

2016 sera expérimentale avec le passage du 100% Internet... A suivre !

PRIX des cartes de pêcheE 2016

Le prix des cartes de pêche est inchangé pour cette année 2016.

Tout le Morbihan est désormais passé au « Tout Internet ». Bien que cela puisse paraître fastidieux dans la mise en place, il est indéniable que nous allons gagner en efficacité pour connaître nos adhérents et les informer. Le travail du trésorier en sera également facilité.

Pensez à préciser votre adresse Email lors de votre adhésion : cela simplifie la diffusion des informations.

Cartes 2016

Coût Adhérent Pêcheur	Prix
Personne Majeure Interdépartementale EHGO (carte + CPMA + EHGO)(réciprocité CHI & URNE)	95,00 €
Personne Majeure (carte + CPMA)	75,00 €
Promotionnelle découverte Femme (carte + CPMA)(réciprocité EHGO & CHI & URNE)	32,00 €
Personne Mineure Jeune de 12 à 18 ans (carte + CPMA)(réciprocitaire EGHO & CHI & URNE)	20,00 €
Découverte : - de 12 ans (carte + CPMA)(réciprocité EHGO & CHI & URNE)	6,00 €
"Journalière" (carte + CPMA)	10,00 €
"Hebdomadaire" (carte + CPMA) (réciprocité EHGO & CHI & URNE)	32,00 €
Supplément "Salmonidés Migrateurs"	50,00 €



Nos DEPOSITAIRES

POINT VERT TRISKALIA	CLEGUEREC	Réciprocité avec Pontivy
INTERMARCHE	GUEMENE SUR SCORFF		
CAFE TABAC PRESSE LE CHALUT	INGUINIEL	Réciprocité avec Plouay
GITE DOMAINE DU SCORFF	KERNASCLEDEN		
BAR RESTAURANT LE CHARLYS	KERNASCLEDEN		
MAIRIE DE LANGOELAN	LANGOELAN	Paiement par chèque
BAR TABAC LA SOURCE	LE CROISTY		
BOULANGERIE BARA MOD KOZH	LIGNOL		
L'EPICERIE	PLOERDUT		
BAR RESTAURANT TY MAD	SAINT TUGDUAL		
CAFE TABAC TY MANE GWEN	SILFIAC		
MILIN BRUCHEC LAKES	SAINT CARADEC TREGOMEL	Pêcheries privées
CLEARWATER LAKES	SAINT TUGDUAL	

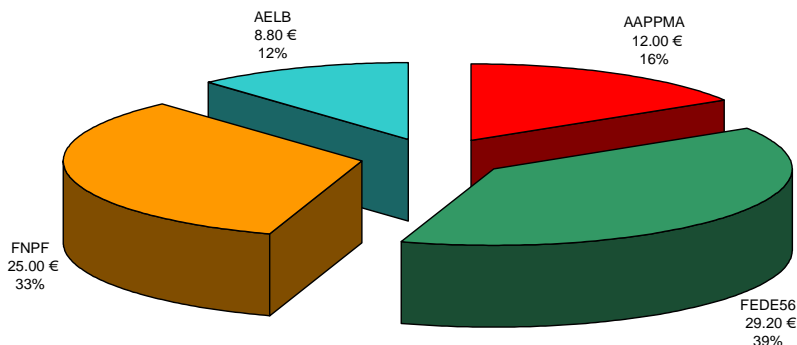
Vous pouvez facilement de chez vous prendre votre carte de pêche directement sur le site www.cartedepeche.fr

Nous avons appris, par le biais du président de la fédé, et eu la confirmation par le représentant de l'Aappma de Pontivy, que le magasin Ardent Pêche devrait désormais vendre nos cartes. En contre partie, notre dépositaire le plus proche de Pontivy (Triskalia) sera également réciprocaire. Daniel avait le sourire...

Pensez à bien spécifier votre souhait d'adhérer à l'Aappma de Guémené.

Où va votre COTISATION ?

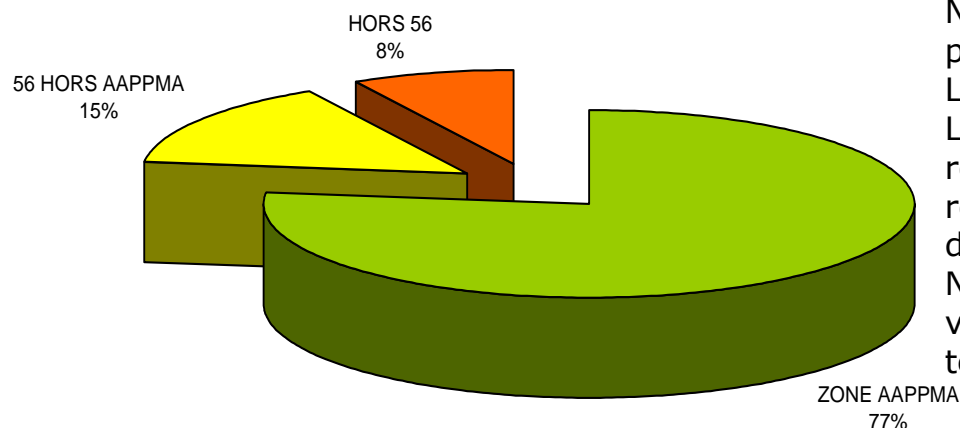
Exemple CARTE MAJEUR à 75€



Comme vous pouvez le constater, sur une carte Majeur à 75€uros, l'Aappma ne reçoit que 12 €uros. La fédération nous redistribue une partie de sa part via, par exemple, les remboursements des travaux de nettoyages de rives.

FNPF : Fédération Nationale de la Pêche en France / AELB : Agence de l'Eau Loire Bretagne

PROVENANCE des adhérents 2015



Nos adhérents adultes et >12ans proviennent de 49 communes ! Locmalo, Ploerdut, Cleguerec, Lignol et Guémené arrivent respectivement en tête et représentent à elles seules 50% de cartes annuelles vendues. Notez que 23% des adhérents viennent de l'extérieur de notre territoire

Règlementation 2016

Ouverture en première catégorie : samedi 12 Mars à 08h00 au 18 Septembre
1 seule ligne autorisée

Ouverture en deuxième catégorie : 01 Mai à 08h00 au 31 Décembre
4 lignes autorisées (à portée du pêcheur)
Femmes et -12ans : 1 seule ligne

Tailles légales de capture :

Truite : 20 cm et 23cm sur les cours d'eau classés à saumon :

- Le Scorff aval du moulin de Tronscorff
- L'Aër aval de Pont Borne (Coët Milin)
- La Sarre aval de Pont Sarre (chemin départemental 142 sur l'aroute de Guémené à Melrand)

10 truites maximum par pêcheur et par jour

Carnassiers : 40cm pour le Sandre et 50cm pour le Brochet

Attention : la réglementation pourrait évoluer en cours d'année avec des tailles revues à la hausse et une limitation à 3 carnassiers par jour par pêcheur dont 2 brochets maxi.

Anguille : carnet de capture obligatoire

Rappel : wading interdit avant le 10 avril

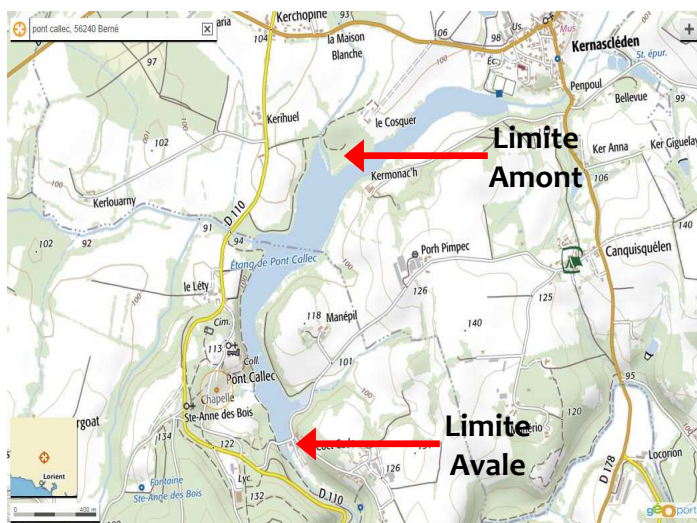
Cette mesure souvent oubliée ou négligée est importante afin de préserver les éventuels les frayères encore occupées pendant cette période de l'année.

Pour plus d'informations, consultez le guide « Je pêche en Morbihan » qui vous est remis lors de l'achat de votre carte, ou le site de la fédération de pêche du Morbihan sur lequel vous trouverez tous les détails ainsi que les arrêtés préfectoraux.

NOUVELLE RESERVE DE PECHE

Le lit de l'ancien étang de Pont Callec est désormais en réserve de pêche. La limite amont se situe à la confluence des ruisseaux du Kerustang et du Kerusten au lieu dit « Le Cosquer ». La limite avale correspond à l'ancienne digue de l'étang.

Ceci permettra d'éviter à l'avenir les conflits entre le propriétaire et pêcheurs, ainsi que de créer une zone piscicole de « passage » préservée.



BILAN DES ANIMATIONS 2015

JE PECHE AVEC PAPY (08 & 09 Mai 2015)



Ces deux jours d'animation à l'étang du Dordu ont été un succès en termes de fréquentation et de découverte. Malheureusement, les truites lâchées manquaient d'appétit. Les jeunes participants venus en nombre se sont vu remettre des lots (cannes à coup, lignes montées, etc) pour leur plus grand plaisir.

FÊTE NATIONALE DE LA PECHE (07 JUIN 2015)

Un beau dimanche matin sous le signe de la bonne humeur et à nouveau de la découverte de notre loisir.

Les nombreux participants ont apprécié la convivialité et le cadre agréable de l'étang du Dordu. Une nouvelle fois, les truites étaient boudeuses... Nous n'aurons pas l'explication mais promis, pour 2016, nous commanderons des truites affamées !



ANIMATION TOURISTIQUE (05 Août 2015)



Le 05 Aout a eu lieu une animation pêche organisée à la demande de l'Office du Tourisme du Pays du Roi Morvan. Gwenolé, animateur à la fédération de Pêche du 56 a assuré l'organisation de cet après-midi. Une trentaine de personnes, essentiellement des vacanciers, y ont participé et ont pu prendre des gardons et autres poissons blancs. Un succès ! Nous avons décidé de reconduire l'opération durant l'été 2016.

Temps d'Activité Périscolaire à l'école du Pont Robin de Lignol



Le TAP à l'école de Lignol a, semble-t-il, généré de nouvelles vocations chez les jeunes mais aussi chez les parents d'élèves. Visites sur le Kérustang, sur l'étang communal et remise en état du lavoir rue de Bel Air. La mairie a financé la carte de pêche pour 29 enfants. Cette animation est reconduite en 2016.

ENTRETIEN DES RIVIERES 2015

Cette année, nous avons réalisé 5 journées d'entretien des rives au lieu de 2 les autres années. Au total, cette forte mobilisation nous a permis de mobiliser l'équivalent de 110 bénévoles et d'entretenir **2 900 mètres** de cours d'eau...

BRAVO et MERCI à TOUS !

Nettoyage dans le cadre du CTMA Scorff

Ruisseau du Pont Houarn

2 300 m

(7/04/15+25/05+05/09+28/09/15)

Nettoyage hors CTMA (Pêche)

Le Scorff à l'ancien Moulin du Coscro à Lignol

600 m

(12/09/15)



Les élèves du lycée Kerlebost de Pontivy



Le Trésorier et le secrétaire en pleine action



L'équipe « aval » sur le Pont Houarn



Les derniers rescapés du Pont Houarn

Le parcours « Réserve active » du Palevard à Guémené est entretenu une fois par an par les chantiers de réinsertion à la demande de la Fédé56. Malgré tout, il a quelque peu souffert des derniers hivers et méritera quelques heures d'entretien.

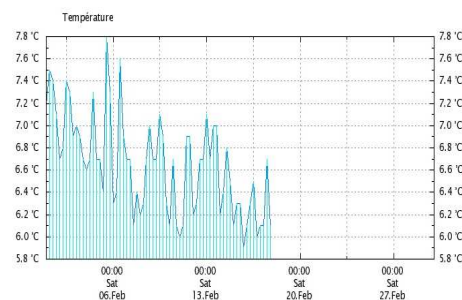
Le parcours Handipêche de Cabreno a été inclus dans la journée de nettoyage du 12 Septembre 2015. Jean Claude nous a apporté une aide considérable grâce à son tracteur équipé d'un girobroyeur. Il s'est proposé d'entretenir régulièrement ce parcours. Merci !

La saison d'entretien s'est terminée par un délicieux repas au restaurant l'Hermine à Lignol : Merci Sébastien ! Nous avons même eu le droit à la présence d'Eugène.

LES ETANGS SUR NOTRE TERRITOIRE

Étang du DORDU à LANGOËLAN

Nous avons signé la convention de gestion entre la mairie et l'Aappma pour une durée de 7ans. Trois points majeurs : la mise en place d'un plan d'empoisonnement durable (carpe, carnassiers...), en collaboration avec la fédé56 la mise en place d'un suivi de températures ainsi que la réalisation d'une pêche électrique de bordure pour évaluer le potentiel piscicole de l'étang (mai 2016). Nous prévoyons également la labellisation de l'étang comme « parcours de pêche ».



Étang communal de Bel Air à Lignol

Nous avons signé une convention avec la mairie pour 5ans. L'étang est situé rue de Bel Air. C'est un lieu propice à l'initiation avec les enfants. Nous allons y installer 2 bouées de sauvetage ainsi qu'un panneau de signalisation. N'hésitez pas à vous y rendre en famille. Attention : 1^{ère} catégorie !

Étang communal de Lignol

- Étang de 1^{ère} Catégorie
- Pêche à une seule ligne autorisée
- Période de pêche autorisée : voir arrêté préfectoral
- Tout pêcheur doit avoir une carte de pêche

Relâcher vos prises c'est préserver la ressource

Respecter les bouées, elles peuvent sauver une vie

AAPPMA Guéméné / Scorff
la Pêche par Parcelle !

RESPECTONS LA NATURE !



Étang de Pont Samouel à Silfiac

Nous nous sommes rapproché de la mairie pour connaître leur projet à venir concernant cet étang car plusieurs pêcheurs s'étaient plaint du manque d'empoisonnement au regard du prix de la redevance communale annuelle ou journalière qui s'ajoute à la carte de pêche obligatoire. Rien ne change pour 2016.

CALENDRIER 2016

21 Mars 2016 : Soirée montage de mouches

1 Mai 2016 : Piquenique organisé par l'amicale de l'école du Pont Robin de Lignol à l'étang communal : démonstration de pêche à la mouche

7 & 8 mai 2016 : Je pêche avec papy (Étang du Dordou à Langoëlan)

18 mai 2016 :	Journée d'entretien (Parcours « pêche » à définir)
5 juin 2016 :	Fête nationale de la pêche (Etang communal de Lignol)
Juillet 2016 :	Assemblée générale de mi-saison <i>Date à définir</i>
Été 2016 :	Journées découverte (Etang du Dordu et étang de Lignol Office du Tourisme du Pays du Roi Morvan et Fédé56 <i>Dates à définir</i>
Septembre 2016 :	Journées d'entretien (Lanhouelic dans le cadre du CTMA) <i>Dates à définir</i>

PROJETS 2016 - 2017

Plan global d'ENTRETIEN des rives

Compte tenu de l'état d'encombrement important de certains secteurs de nos cours d'eau, nous avons décidé d'entreprendre un vaste plan d'entretien de nos rivières. L'Aër, la Sarre, le Fretu et le Scorff sont concernés.

Nous avons sollicité le Syndicat du Scorff et la fédération de pêche du Morbihan pour nous aider dans ce vaste projet. Nous allons également nous rapprocher de l'Aappma Entente du Haut Ellé ainsi que de l'Aappma de Gourin pour envisager une réflexion commune avec la communauté de communes du Pays du Roi Morvan.

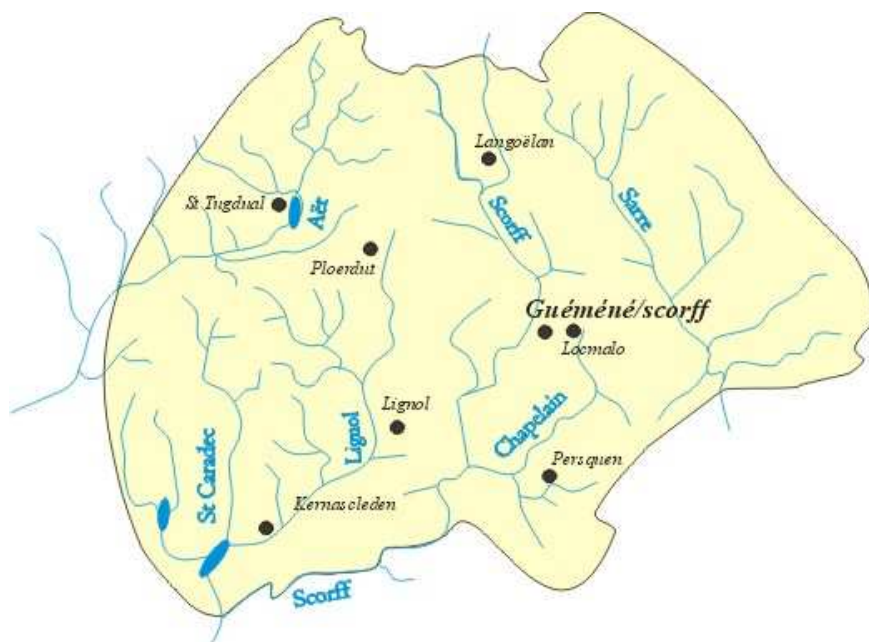
Sur le plan opérationnel, nous avons estimé que 2 ouvriers forestiers pourraient intervenir pendant 1 mois en période d'étiage pour entretenir 5 à 7 kilomètres de parcours à titre expérimental pour construire un programme d'actions durables. Les interventions seraient réalisées suivant un cahier des charges distinguant les parcours « pêche » des parcours « reproduction ». En effet, le travail est différent sur ces deux types de linéaires. Le premier étant destiné à la pratique « confortable » de la pêche alors que l'autre est axé sur la qualité du cours d'eau pour le cycle de vie de la truite. Les modalités d'embauche (cdd, sous traitance,...) ne sont pas encore définies. L'assemblée a adoptée à l'unanimité ce projet sur le principe. Reste à en définir le contour juridique et financier.

SIGNALETIQUE sur les parcours de pêche

La signalisation sur nos parcours est obsolète voir absente des accès pêcheurs. Nous envisageons donc de la renouveler afin de rendre notre Appma et ses actions visibles au bord de la rivière. Toutefois, il nous faudra (lors de l'AG de juillet 2016) revoir et homogénéiser notre réglementation interne avant d'éditer tous les supports. Ceci pour des raisons de simplicité et d'économie.

En parallèle, un plan de mise en place de parcours « pêche » avec ou sans labellisation est en cours en partenariat avec la Fédération.

RAPPEL : Territoire de l'Aappma de Guemene sur Scorff



Gestion commune :

Aappma de Pontivy
Affluents rive gauche de la Sarre

Aappma de Plouay
Le Scorff : ancien étang de Pont Callec

Aappma EHE
L'Aer de Pont Borne à Pont St Nicolas

En Janvier 2016, nous avons initié la révision du Plan de Gestion Halieutique de l'Aappma. L'objectif sera prioritairement d'identifier et de mettre en place des actions simples sur le terrain. Par exemple : ronde de nettoyage de buses en septembre destinée à favoriser le cycle de vie de la truite sur nos contextes.

Sur le Kérustang : « Même pas pêcheur et pourtant... »

Vous avez certainement constaté leur travail, mais qui sont-ils ? Une équipe de 8 à 10 retraités, amis de la rivière et souhaitant mettre leur dynamisme à profit dans leur commune. A Lignol, depuis l'automne 2014, ils ont décidé d'ouvrir un chemin de randonnée reliant Le Pont Robin au Hinguer sans passer par la route. En s'attaquant à ce chantier, ils ont en même temps entretenu les rives du Kerustang que longe le tracé sur une belle distance. Le chantier a été réalisé avec leurs moyens personnels et la bonne volonté d'un propriétaire riverain pour la partie près de Penderff. Nous pourrions bénéficier d'un beau parcours de pêche grâce à eux. C'est une initiative à saluer car beaucoup de pêcheurs pourraient prendre exemple...



PORTRAIT : « un GOLGOTH les pieds dans l'eau »

Pour ceux qui se sont retrouvés dans son équipe lors des nettoyages de rivières, vous en avez encore les jambes tremblantes, les bras meurtris, et les oreilles qui ronronnent sous les assauts terribles de sa HUSQ372XP débitant les saules un à un.

Pour ceux qui ne le connaissent pas encore : venez participer à la prochaine journée d'entretien : vous ferez connaissance ! Mais ce bucheron redoutable est aussi un précieux ami des rivières. Sur ses rives, au Sud de Ploerdut, il réhabilite un tronçon de ruisseau, saison après saison, patiemment et efficacement. Il y implante chaque année quelques dizaines de mètres de fascines. Elles sont destinées à freiner l'érosion des berges et à les restaurer : je vous laisse découvrir en images. Toutes nos félicitations !



Un magasin d'articles de pêche « SPECIAL CARPE »



La pêcherie privée de Milin Ruchec (St Caradec Trégomel) ouvre son nouveau magasin de pêche 100% Carpe.

Plus de 5 000 articles en stock (nylons, hameçons, appâts, vêtements...)

Vous pouvez vous y rendre sur rendez-vous en appelant au 02 97 51 63 62.

REFLEXIONS

Des SORTIES entre pêcheurs

Erwan nous a fait la remarque qu'en bon pêcheur de carnassiers, il ne savait pas forcément où se rendre lorsque l'envie de pêcher la truite lui prendrait. Son idée d'organiser des petites sorties entre pêcheurs est pertinente. Nous avons déjà évoqué l'an dernier la possibilité de créer un forum sur notre site Internet pour que chacun propose ou demande une sortie de pêche « thématique ». Nous allons nous pencher sérieusement sur le sujet.

CONCOURS de la plus belle prise

La fédération organise chaque année un concours de la plus belle prise. N'hésitez pas à nous contacter pour obtenir le bulletin de participation si vous prenez un beau poisson. Parallèlement, André a suggéré un petit concours interne à notre Aapma. Nous allons réfléchir à sa mise en place pour l'année prochaine avec pourquoi pas, un ensemble de matériel à gagner. En attendant, pensez à nous envoyer vos plus belles photos de pêche (avec ou sans poisson...) : elles étofferont notre site Internet et ce bulletin annuel.

STATIONNEMENTS sur les parcours de pêche

Le Scorff à Cabreno (D18 Guémené – Inguiniel) : bien qu'évoqué par le passé et laissé en suspend pour des raisons financières, nous réfléchissons toujours à réaliser un terre-plein sur la parcelle de la fédération rive droite. Un aménagement simple et rustique serait certainement suffisant et réalisable à moindre coût. A suivre...

Le Scorff à Pont Borion (Lignol – Inguiniel) : une ancienne carrière avant le pont à droite pourrait aisément être terrassée en stationnements pour 2 à 3 véhicules et permettre de faciliter les manœuvres. Nous allons nous rapprocher du propriétaire pour voir ce qu'il est possible de faire.

ACQUISITION de parcelles en bordure des rivières

Nous poursuivons notre « veille » afin d'acquérir des parcelles en bordure de nos rivières : ceci dans un but de préservation de la pêche publique. Un projet est en cours depuis plus d'un an sur notre zone d'influence mais sans succès à ce jour. Un second vient d'être activé au lendemain de l'assemblée générale : affaire à suivre ! N'hésitez pas à nous tenir rapidement informé dès qu'un écho vous parvient.

LE TOURISME PÊCHE : « discussion avec une vieille main »

Fin février, au salon de la pêche de Carhaix, j'ai eu la chance de croiser Pierre Phélipot, figure emblématique de la pêche à la mouche en Bretagne depuis de longues années. Il m'a évoqué la période pléthorique durant laquelle les pêcheurs d'outre manche venaient en nombre sur nos rivières Bretonnes. Ils recherchaient se qu'ils ne trouvaient pas chez eux à l'époque : des beaux parcours, des beaux poissons, un accueil chaleureux. Mais nous avons raté le coche m'a-t-il dit, sans mélancolie ni militantisme, simplement pragmatique. Ces pêcheurs ont pour la plus part retrouvé chez eux (Angleterre, Ecosse, Pays de Galles, Irlande) ce qu'ils trouvaient chez nous auparavant. C'est le témoignage que ces pays ont réussi là où nous avons échoué.

Citons également la Norvège ou l'Islande : grandes destinations Pêche, qui ont su développer un réel tourisme pêche par des mesures rigoureuses voir draconiennes (nous n'en sommes pas là !) : nombres et tailles de captures limités, quota journalier de cannes par rivière... aussi liberticides qu'elles puissent paraître, ces mesures ont fait la différence, là où nous nous permettons encore d'autoriser le prélèvement quotidien de 10 truites de 20cm par pêcheur sur de petites rivières, ou encore l'abandon du quota individuel de capture de saumon.

Nul souhait de lancer des accusassions mais plutôt de proposer des solutions.

L'enfant : avenir de la pêche

Christophe ! Allez Christophe... Lève toi ! Il est déjà quatre heures... On va à la pêche, allez, debout !

Ces quelques mots, combien de papas ont été amenés à les formuler en chuchotant sur un air de connivence à l'aube d'une journée de pêche.

Pour le « néo-pêcheur », son père est alors le complice idéal pour une journée de grand air, pour leur « aventure », un pêcheur « senior » qui visiblement se fait le prescripteur d'une jeunesse, bien absente de notre univers de la pêche. Situation possible, pour autant que l'un des deux parents, au moins, pêche. Mais qu'advient-il de l'enfant si la famille ne comporte aucun pêcheur, aucun prescripteur ?

Les choses se déroulent différemment avec des parents ne pêchant pas, ou qui l'ont jadis déjà fait et ne semblent plus s'y intéresser. Comment doter cet enfant d'une canne, s'il est le seul à vouloir pêcher et que demeure le « non », pour mille raisons, autoritaire de ses parents. Toute démarche est vaine tant que la barrière parentale n'est pas franchie.

Notre protégé frustré se tourne rapidement vers d'autres pôles d'attractions, d'autres passions en sommeil. Il apparaît cependant être de notre ressort, à nous les milieux professionnels de la pêche, de fournir à cet enfant les arguments qui lui feront obtenir gain de cause. Il peut se positionner en tant que prescripteur si nous lui en donnons les moyens.

Dans un autre cas, où aucun blocage n'existe au niveau familial, ou de son entourage proche, notre bambin se heurte alors à un problème de choix.

L'image joue un rôle primordial dans sa décision et dans l'intérêt qu'il portera à sa future vocation. Ce problème qu'engendre l'image intervient dans le processus de sa motivation. Une motivation travestie à plusieurs niveaux en ces temps que sont nos belles années quatre-vingt. Notre chérubin est confronté à un nombre considérable d'activités ou de loisirs. Il a à sa porté beaucoup

de ces sports devenus de véritables phénomènes sociaux et qui le sensibilise bien plus que ne peut le faire l'aspect actuel de la pêche. La complicité entre un père et sa progéniture, à l'aube d'une partie de pêche, ne semble plus suffisante en comparaison de ce que lui apportent ces géants du monde des loisirs actuels. Des activités telles que la planche à voile, le bi-cross, le golf ou le skateboard, répondent bien plus à ses envies d'être dans le coup, d'être « in ». Ils trahissent un besoin d'identification au sein de son monde. Il brille dans un univers « branché ». La pratique d'un sport aux apparences dangereuses le rendent plus valeureux aux yeux de son entourage. Il y éprouve de plus des sensations extrêmes, dont il devient friand et grand consommateur ; la fameuse montée d'adrénaline si souvent comparée à un orgasme cérébral. C'est à cela qu'il veut désormais avoir affaire, et plus encore de nos jours où l'exploit violent semble être la règle pour « exister ».

Une concurrence s'établit donc entre tous ces loisirs, et vous avez beau dire qu'à l'heure du câble l'enfant est de plus en plus hypnotisé par le tube cathodique, et que c'est autant de temps perdu qui n'est pas consacré à la pêche... C'est inutile. Cependant, si le golf, la planche à voile et bien d'autres sont de plus en plus présents sur notre petit écran, c'est qu'ils ont su répondre aux critères de l'esthétisme, du spectaculaire que les médias requièrent afin de daigner s'y consacrer. « *Télé-génique* » est le néologisme de rigueur dans les milieux avertis.

La pêche au coup est la plus pratiquée, la plus populaire. Mais ne semble-t-elle pas la moins télé-génique, parce que la moins extrême, la moins sportive ? Bref, la moins esthétique ! Car elle apparaît surtout comme une distraction passive, passe-temps occasionnel et sans la moindre prétention de concurrence.

Un vecteur directeur, une véritable locomotive de la pêche ne peut donc se concevoir que comme sportive, si l'on veut que les médias s'y intéressent.

Ce n'est en aucun cas le fruit du hasard si une célèbre agence de publicité a mis en avant, et en scène, un pêcheur à la mouche en action pour vanter les services de l'UAP.

Il relèverait de la sémiologie de s'y pencher d'avantage. C'est une image valorisante sur laquelle à su miser le premier groupe d'assurances français. Avec à sa tête Yvette Chassagne ; à croire que les femmes, lorsqu'elles sont bien informées, n'ont rien contre l'idée de pêcher. Ici encore, l'image de la pêche en général s'est trouvée embellie par l'intermédiaire de la pêche à la mouche, de son aspect sportif et de l'idée de sport extrême qu'elle implique.

Si l'on veut que demain les petits Christophé d'aujourd'hui pêchent encore, il faudrait peut-être songer à sortir du train-train actuel, songer à faire du neuf, tout simplement songer à eux !... Ou alors la pêche est une affaire de « vieux », un vieux truc usé d'autrefois et condamné à disparaître devant les activités plus dynamiques. Il faut faire quelque chose, mais qui doit le faire ?...

Bruno DUMAY

